

## 400 המופלאים

באפריל 2017 מנתה אוכלוסיית ישראל יותר מ-8 מיליון בני אדם, והיד והרחם עוד נטויות. לקצב גידול האוכלוסייה ולצפיפות במדינה יש מחירים שונים, שאחד מהם הוא הבנייה המוגברת, שכובשת עוד ועוד שטחים מידי בעלי החיים והצמחים המקומיים. לאלה דווקא הייתה נקודת פתיחה טובה: ארץ ישראל מצטיינת במגוון ביולוגי גבוה, עם מינים רבים ושונים של צמחים ובעלי חיים. אבל המגוון הזה נמצא בסכנה: הבנייה ושאר הפעילויות האנושיות הורסות בתי גידול ומעמידות את החי והצומח המקומיים בסכנת הכחדה. שמורות טבע הן דרך אחת להגן על הטבע המקומי, וכאלה יש יותר מ-230. אבל מה עולה בגורלם של כל אותם שטחים שיש להם חשיבות אקולוגית ואין להם הגנה רשמית? אלה נמצאים בסכנה להימחץ מתחת לדחפורי הפיתוח, בייחוד כאשר הם נמצאים בסמיכות לשטחים העירוניים. את הסוגיה הזאת החליטו לבדוק ולקדם ברשות שמורות הטבע והגנים יחד עם הקרן לשמירת שטחים פתוחים ומכון דש"א. "הבנו שיש צורך לאתר בארץ אתרים קטנים, בשטח של עד קילומטר מרובע אחד, שאינם מוגנים במסגרת של שמורת טבע", מסבירה הילה גיל, רכזת הפרויקט מטעם מכון דש"א. מטרת הפרויקט, שיוצג [בנועידה השנתית למדע ולסביבה](#) של האגודה הישראלית לאקולוגיה ולמדעי הסביבה והמרכז הבינתחומי הרצליה, הוא להסב את תשומת לבן של רשויות התכנון והביצוע לאתרים רגישים אלה ולאפשר את הגנתם.

<https://www.youtube.com/watch?v=Jer8RPK5YGk>

### ביצה ייחודית ובריכות דגים נטושות

"עבודת הזיהוי נמשכה כשנתיים, ובמהלכה אספנו מידע לגבי 400 אתרים שיש להם חשיבות כלשהי עבור המגוון הביולוגי בארץ. המידע כולל את המינים של החי והצומח שנמצאים במקום, הדרך הנכונה לשמר אותם וכן את המצב הסטטוטורי - למי שייכת הקרקע ולמה היא מיועדת", מסבירה גיל. "זה אחד החלקים המורכבים של העבודה, כי לא פעם שטח כזה יכול להיות שייך להמון בעלי קרקע פרטיים שונים, שבלתי אפשרי לאתר. פעמים אחרות מדובר בשטח שמיועד להיות פארק עירוני, זאת אומרת שהמתכננים רוצים להקים שם מדשאות ומתקנים, תוך התעלמות מערכי טבע שקיימים שם וחשובים לכולנו. "אחרי שאיתרנו את המקומות האלה ואספנו את כל המידע הראשוני שאפשר, יצרנו [מפה שבה אפשר לראות את כל המידע](#). בשלב הבא אנחנו רוצים להפוך את המפה ואת המידע לנגישים יותר עבור הציבור הרחב. הרעיון הוא שכל אחד יוכל לדעת מה קורה ליד הבית שלו, אם יש בסביבתו תוכניות בנייה או פעולות חקלאיות שפוגעות בערכי הטבע. וכמובן שחשוב מאוד להגיע גם למתכננים, וכדי לעשות את זה יצרנו מדרג של האתרים, כדי להתחיל לפעול למען החשובים שבהם. "בין האתרים שדירגנו כראשונים בחשיבותם נמצאים ביצת זיתא: ביצה שחלקה מוכרז כשמורת טבע וחלקו האחר נמצא בבעלות של אנשים פרטיים שונים. האתר, דרומית לתחנת הרכבת חדרה מזרח, משלב ביצה ואחו לח - אזורים שמוצפים במים ויש בהם מערכת אקולוגית ייחודית וכן חולות חמרה. אלה הן שתיים מהמערכות האקולוגיות

---

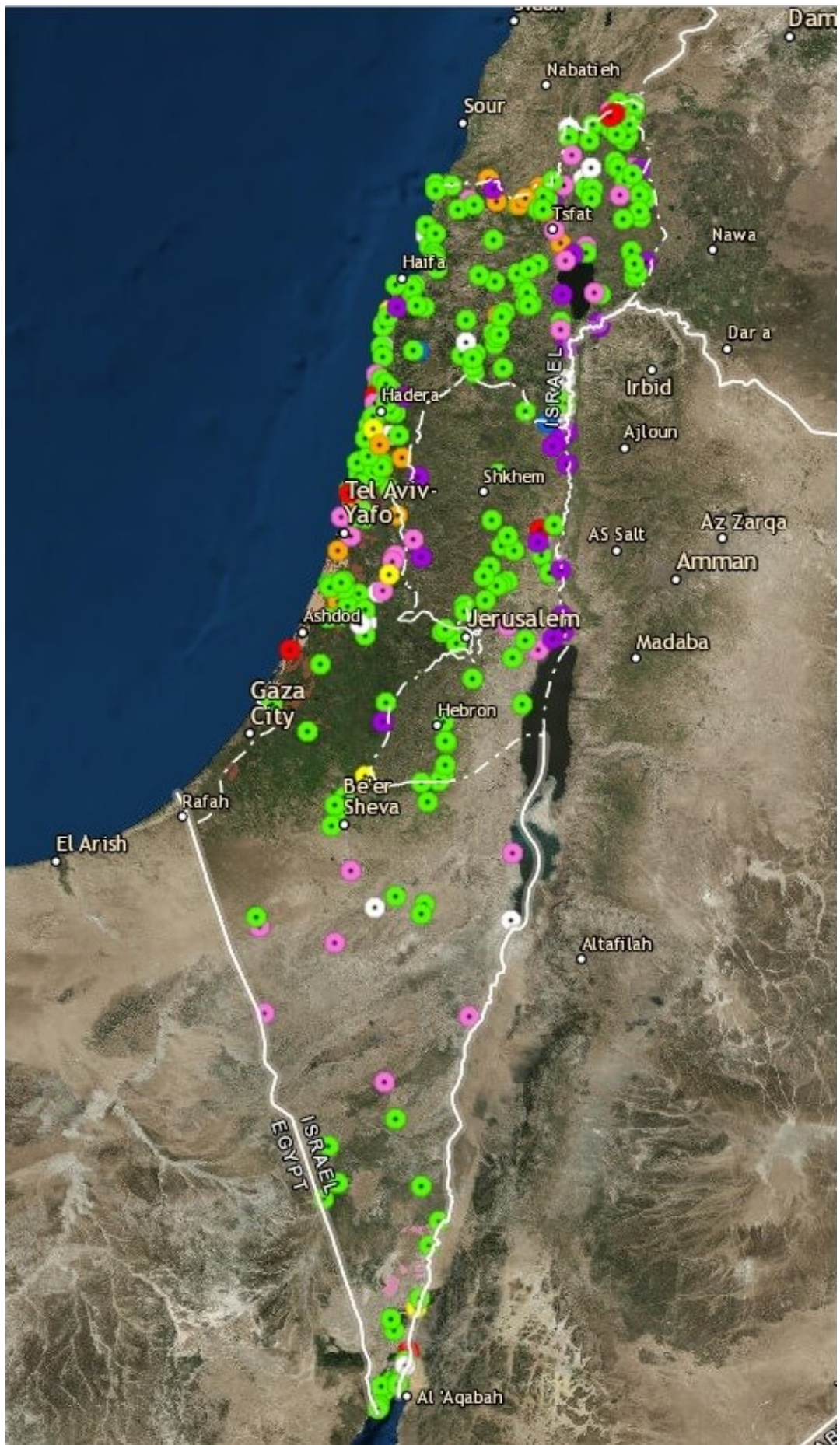
הפגועות ביותר בישראל, שהולכות ונעלמות מהנוף בגלל פעילות של האדם, ומכאן חשיבות השימור. "יש כאן מיני צמחים ובעלי חיים בסכנת הכחדה כמו חתול ביצות, עיט צפרדעים ונענת המים. כ-10 מיני צומח נדירים שהיו בעבר באזור כבר נכחדו מהמקום, מה שמעיד על הידרדרות התנאים שם. מבחינה תכנונית, יש תוכניות להרחיב את שכונת בית אליעזר בחדרה על חשבון השטחים החקלאיים במקום, הרחבה שתקרוב את האדם אל השטח ותסכן את בעלי החיים והצמחים שעדיים נמצאים בו. כדי למתן את הפגיעה במקום, אנחנו מציעים להגדיל את שטח שמורת הטבע וגם להכשיר אתר פיקניק בחורשת האקליפטוס הסמוכה, כדי שלתושבי האזור יהיה מקום לבילוי בטבע שלא יבוא על חשבון השמורה. "אתר חשוב נוסף הוא חוף ומלחת נווה ים, אזור הכולל את בריכות הדגים הנטושות של קיבוץ נווה ים והחוף שממערב להן. באתר זה יש חולות ומלחה טבעית, עם מינים ייחודיים שרבים מהם נמצאים בסכנת הכחדה. החוף החולי הדרומי משמש אזור הטלה לצבי ים, ובמלחות נמצאים צמחים ובעלי חיים שפיתחו התאמות לרמת המליחות הגבוהה של הקרקע, למשל עופות כמו פלמינגו וסייפן. מדובר בבית



נחל שיח בחיפה. צמח שגדל בארץ אך ורק באתר הזה. צילום: אלעד זלומנס, ויקיפדיה

### חלבוב השיח ושנונית באר שבע

"עין סעדיה הוא מעין טבעי ונקי שנובע למרגלות הכרמל, סמוך לצומת הצ'ק פוסט, ומתנקז לחלק המלוח של נחל הקישון. זו נביעה נקייה לחלוטין באמצע העיר, אבל במהלך הבנייה של מנהרות הכרמל נפגעה הזרימה והנחל יבש למשך שנתיים. החי והצומח כמובן נפגעו מאוד, והשיקום שנעשה שם עם סיום הבנייה לא היה ברמה גבוהה מספיק. זו דוגמה לאתר טבע מלא פוטנציאל באמצע העיר, שיכול לשמש גם לטובתם של התושבים, שברובם כלל לא מודעים לקיומו. "מדרון חלבוב השיח, גם הוא בחיפה, מאכלס מינים בסכנת הכחדה כמו הצבוע המפוספס, הסלמנדרה הכתומה וגם (כמו שאפשר להבין משם המקום) חלבוב השיח. זהו צמח שגדל בארץ אך ורק באתר הזה, והוא נמצא בסכנת הכחדה חמורה. מין נוסף שנמצא בסכנת הכחדה הוא האיריס השחום, שצומח בגבעות הסמוכות לצומת גורל, כ-5 ק"מ צפונית לבאר שבע. התפשטותה של העיר צפונה מאיימת על הגבעות, על האיריסים ועל מינים נוספים, למשל הלטאה 'שנונית באר שבע'. "אתר נוסף שנמצא בראש הרשימה שלנו הוא יער האילנות בין צומת קדימה לפרדסיה, שבו מינים רבים של צמחים ובעלי חיים הייחודיים לשרון. השטח הזה הוא מהיחידים באזור שלא עובדו במהלך עשרות השנים האחרונות, ויש לו חשיבות רבה גם מבחינה חינוכית וציבורית וגם מבחינת שימור המגוון הביולוגי האופייני לשרון, שהולך ונעלם תחת הבנייה המואצת. התכנון הנוכחי של כביש 561 צפוי לעבור בין יער האילנות לבין יער קדימה, כך שהוא ינתק בין השטחים הפתוחים וימנע מעבר חיוני של אוכלוסיות בעלי חיים ביניהם. פגיעה קשה נגרמת גם על ידי רכבי שטח והולכי רגל, שמטיילים באזורים לא מוסדרים ביער. לאור היקפם הזעום של השטחים הטבעיים בשרון, עולה במיוחד החשיבות של שימור האתר, בין היתר על ידי הכרזה עליו גידול מסוג שכמעט ונעלם מחופי ארצנו.



כעל גן לאומי".

---

מפת האתרים. לחצו על התמונה כדי למצוא את האתר הקרוב לביתכם

### **אתרים שזקוקים להתייחסות מיוחדת**

"בכל האתרים האלה, וברבים אחרים, יש צורך דחוף בהגנה על הטבע ובשמירה על בתי גידול של צמחים ובעלי חיים שנמצאים בסכנת הכחדה, חלקם ארצית וחלקם עולמית", מסכמת גיל. "בעולם כולו מתפתחת בעיה חריפה של צמצום המגוון הביולוגי כתוצאה מהרס וקיטוע של בתי גידול, פלישה של מינים חדשים והשפעות אחרות של פעילות האדם, ואצלנו בישראל הצפופה המשבר הזה ניכר במיוחד - וזקוק במיוחד להתייחסות מטעם המתכננים".